

ООО "Курские просторы"

Свидетельство о допуске к работам в области инженерных изысканий № 0274-01/И-038

ПРИЛОЖЕНИЕ 1
УТВЕРЖДЕН
Постановлением Администрации
Крутовского сельсовета
Щигровского района Курской области
№ _____ от _____ г.

Заказчик: Администрация Крутовского сельсовета

ПРОЕКТ ПЛАНИРОВКИ ТЕРРИТОРИИ

"Сеть водоснабжения д. Крутое Крутовского сельсовета
Щигровского района Курской области"

Основная часть.

45/87-03.20-ППТ1

Директор ООО "Курские просторы"

Косицкий А.И.

г. Курск 2019г.

СОСТАВ ПРОЕКТА

Том 1. Основная часть.

- Графические материалы.
- Пояснительная записка.

1	Чертеж зон планируемого размещения линейного объекта/Чертёж красных линий	45/87-03.20-ППТ1.Ч1
---	---	---------------------

Том 2. Материалы по обоснованию.

- Графические материалы.
- Пояснительная записка.

1	Схема расположения элементов планировочной структуры	45/87-03.20-ППТ2.Ч1
2	Схема использовании территории в период подготовки проекта планировки/Схема границ зон с особыми условиями использования территорий	45/87-03.20-ППТ2.Ч2
3	Схема границ территорий, подверженных риску возникновения ЧС природного и техногенного характера	45/87-03.20-ППТ2.Ч3
4	Схема конструктивных и планировочных решений	45/87-03.20-ППТ2.Ч4

Согласовано

Изм.

Кол.уч

Лист

№ док

Подп.

Дата

Интв. № подл.

Подпись и дата

Взам. инв. №

45/87-03.20-ППТ1

Проект планировки территории
Сеть водоснабжения д.Крутое Крутовского сельсовета Щигровского района
Курской области

Заказчик:
Администрация Крутовского сельсовета

заказ

Лист

Листов

Состав проекта.

ООО "Курские просторы"

ООО "Курские просторы"

Свидетельство о допуске к работам в области инженерных изысканий № 0274-01/И-038

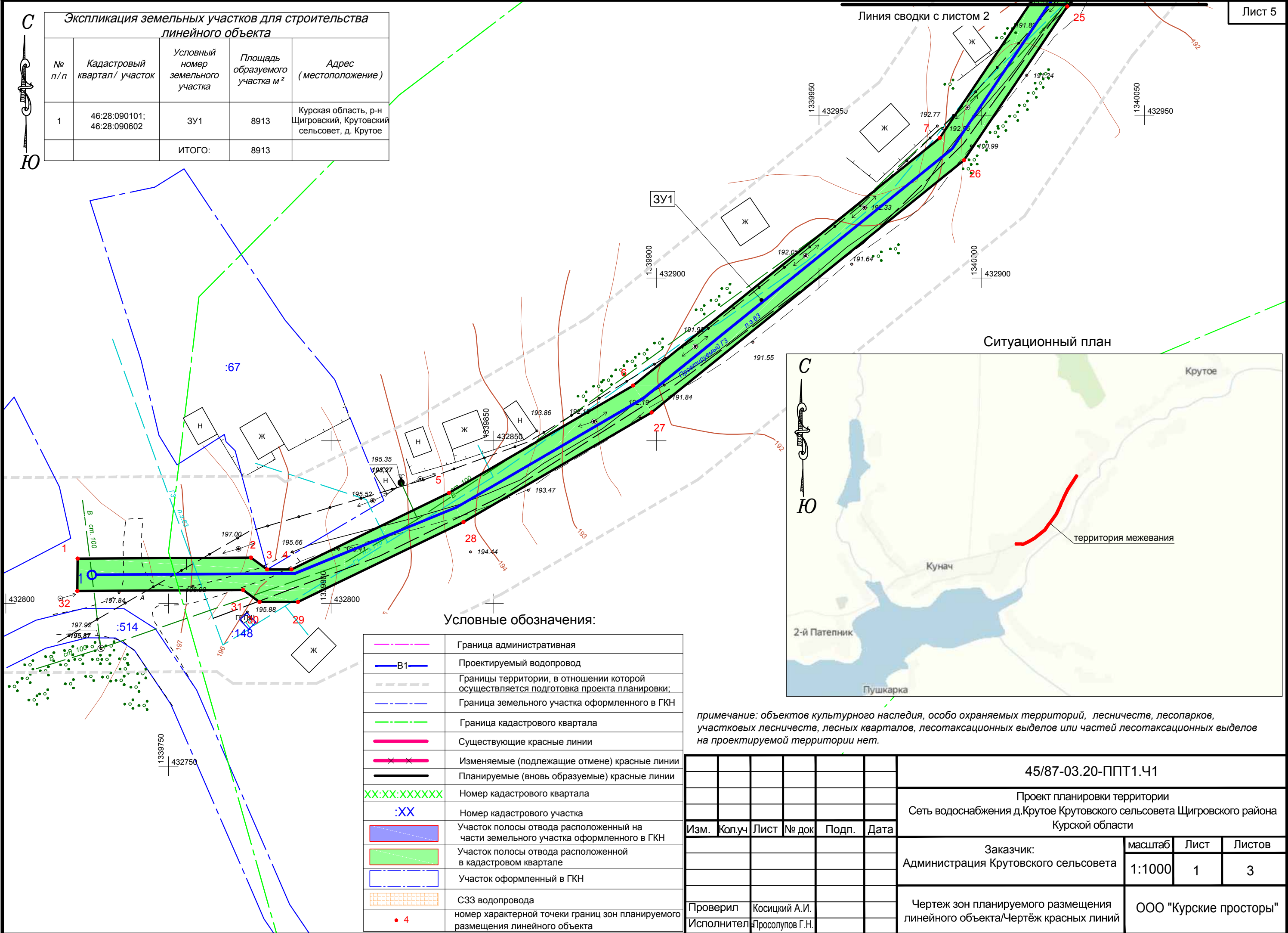
Раздел 1.

Проект планировки территории.
Графическая часть.

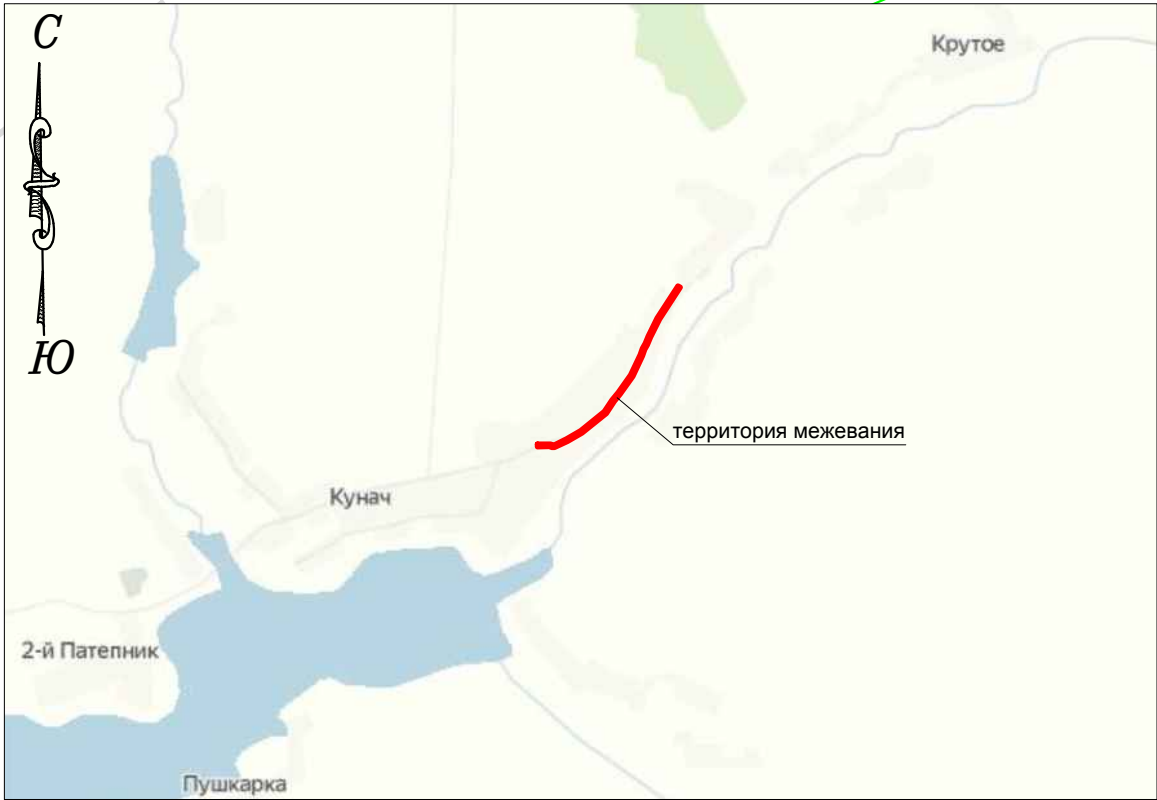
г. Курск 2019г.



Экспликация земельных участков для строительства линейного объекта				
№ п/п	Кадастровый квартал/ участок	Условный номер земельного участка	Площадь образуемого участка м²	Адрес (местоположение)
1	46:28:090101; 46:28:090602	ЗУ1	8913	Курская область, р-н Щигровский, Крутовский сельсовет, д. Крутое
		ИТОГО:	8913	



Ситуационный план

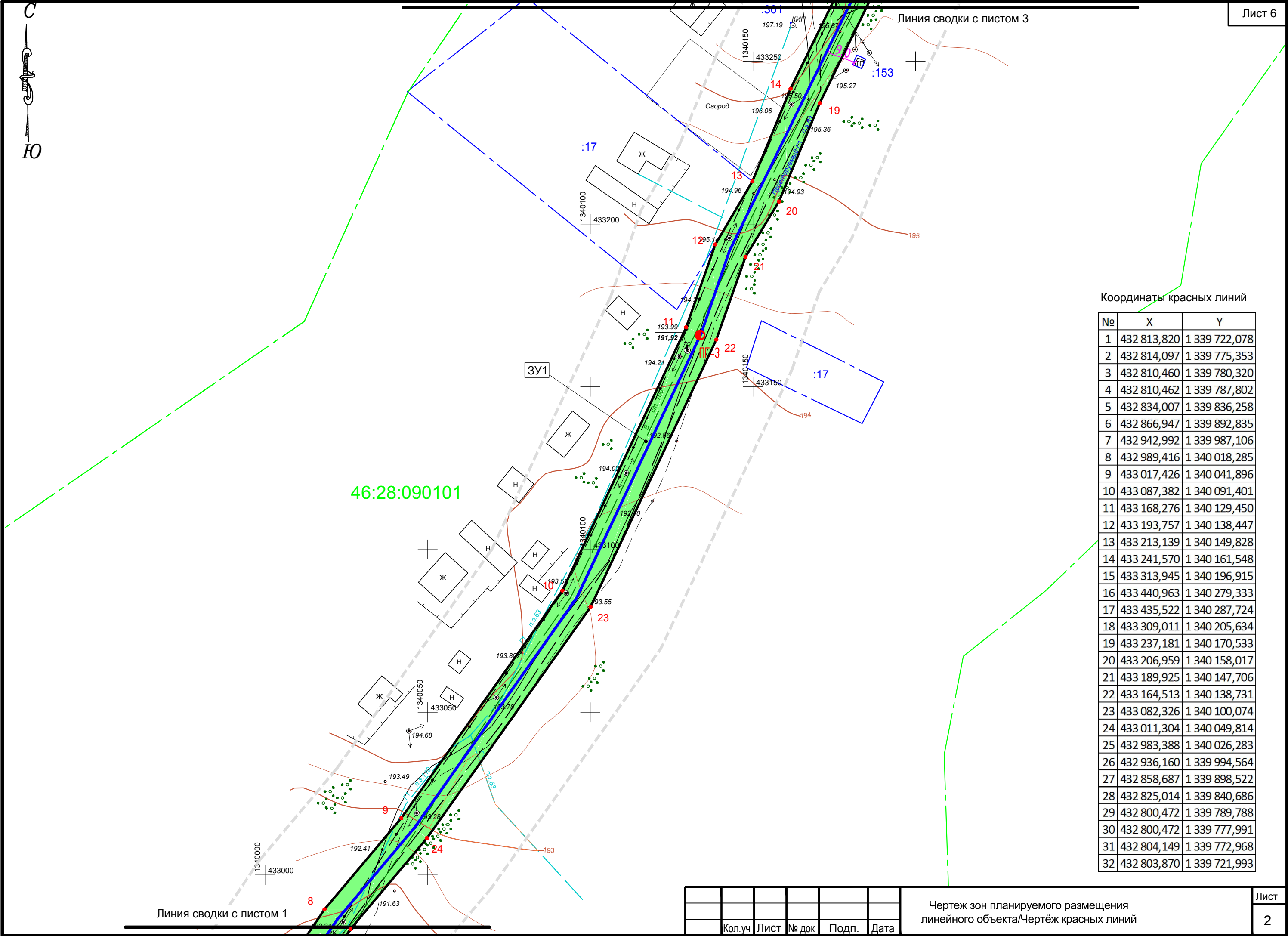


Условные обозначения:

	Граница административная
	Проектируемый водопровод
	Границы территории, в отношении которой осуществляется подготовка проекта планировки;
	Граница земельного участка оформленного в ГКН
	Граница кадастрового квартала
	Существующие красные линии
	Изменяемые (подлежащие отмене) красные линии
	Планируемые (вновь образуемые) красные линии
	Номер кадастрового квартала
	Номер кадастрового участка
	Участок полосы отвода расположенный на части земельного участка оформленного в ГКН
	Участок полосы отвода расположенной в кадастровом квартале
	Участок оформленный в ГКН
	СЗЗ водопровода
	номер характерной точки границ зон планируемого размещения линейного объекта

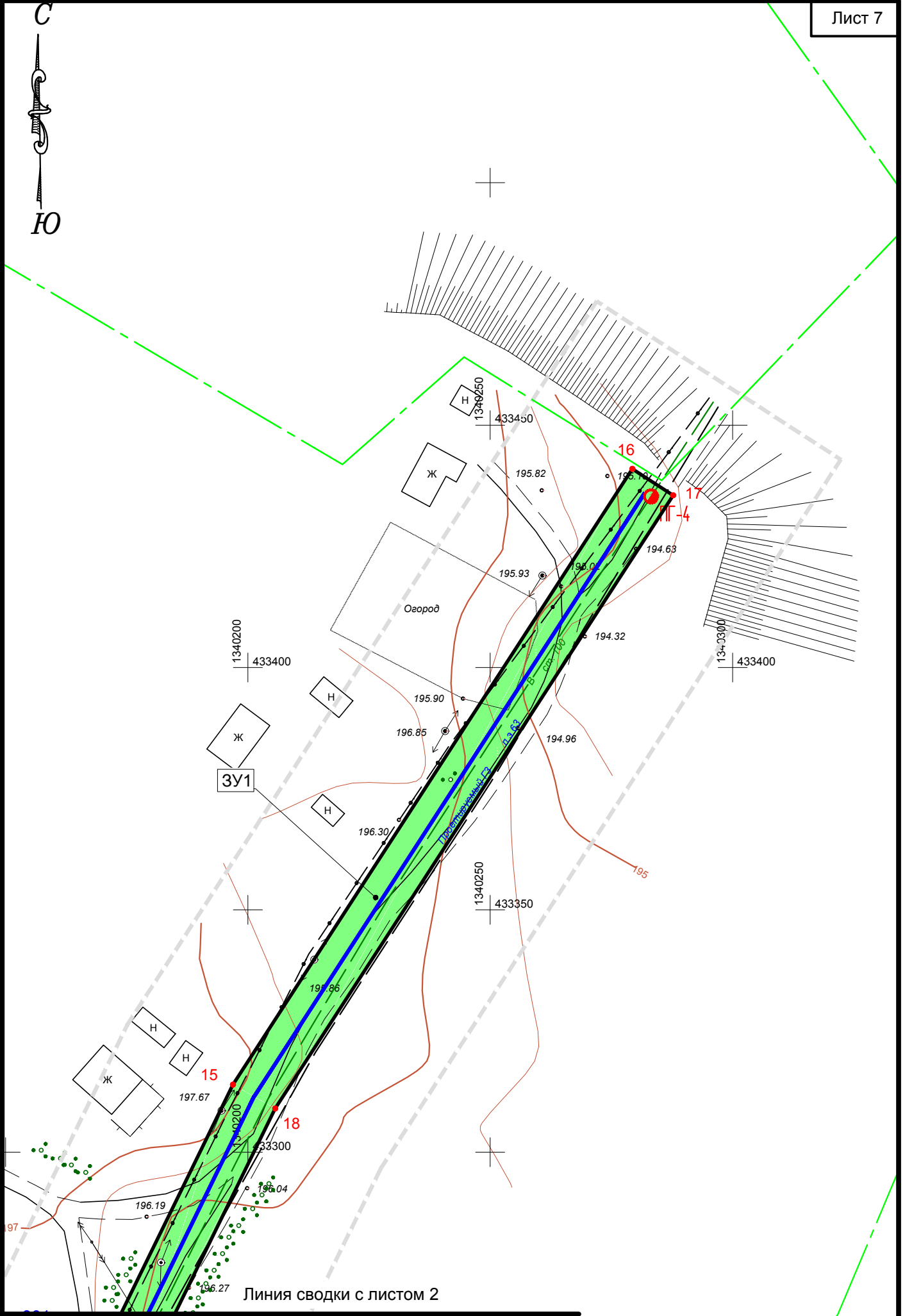
примечание: объектов культурного наследия, особо охраняемых территорий, лесничеств, лесопарков, участков лесничеств, лесных кварталов, лесотаксационных выделов или частей лесотаксационных выделов на проектируемой территории нет.

						45/87-03.20-ППТ1.Ч1			
						Проект планировки территории Сеть водоснабжения д.Крутое Крутовского сельсовета Щигровского района Курской области			
Изм.	Кол.уч	Лист	№ док	Подп.	Дата				
						Заказчик:		масштаб	Лист
						Администрация Крутовского сельсовета		1:1000	Листов
								1	3
Проверил	Косицкий А.И.					Чертеж зон планируемого размещения линейного объекта/Чертёж красных линий		ООО "Курские просторы"	
Исполнитель	Просолупов Г.Н.								



Координаты красных линий

№	X	Y
1	432 813,820	1 339 722,078
2	432 814,097	1 339 775,353
3	432 810,460	1 339 780,320
4	432 810,462	1 339 787,802
5	432 834,007	1 339 836,258
6	432 866,947	1 339 892,835
7	432 942,992	1 339 987,106
8	432 989,416	1 340 018,285
9	433 017,426	1 340 041,896
10	433 087,382	1 340 091,401
11	433 168,276	1 340 129,450
12	433 193,757	1 340 138,447
13	433 213,139	1 340 149,828
14	433 241,570	1 340 161,548
15	433 313,945	1 340 196,915
16	433 440,963	1 340 279,333
17	433 435,522	1 340 287,724
18	433 309,011	1 340 205,634
19	433 237,181	1 340 170,533
20	433 206,959	1 340 158,017
21	433 189,925	1 340 147,706
22	433 164,513	1 340 138,731
23	433 082,326	1 340 100,074
24	433 011,304	1 340 049,814
25	432 983,388	1 340 026,283
26	432 936,160	1 339 994,564
27	432 858,687	1 339 898,522
28	432 825,014	1 339 840,686
29	432 800,472	1 339 789,788
30	432 800,472	1 339 777,991
31	432 804,149	1 339 772,968
32	432 803,870	1 339 721,993



Линия сводки с листом 2

Кол.уч	Лист	№ док	Подп.	Дата	

Чертеж зон планируемого размещения
линейного объекта/Чертёж красных линий

Лист

3

Раздел 2.

Положение о размещении линейного объекта

2019г.

2.1 Сведения об осваиваемой территории для размещения линейного объекта.

I. Общие положения

Проект планировки территории: "Сеть водоснабжения д.Крутое Крутовского сельсовета Щигровского района Курской области" (далее - проектируемый объект) подготовлен на основании и в соответствии:

- Договора на выполнение проектных работ № 5710 от 13.11.19г;
- Постановления администрации Крутовского сельсовета Щигровского района Курской области № 18 от 10.03.2019г.
- Градостроительного кодекса РФ;
- Закон Курской области от 31 октября 2006 года п 76-зко "О градостроительной деятельности в Курской области";
- Постановление Правительства РФ от 12 мая 2017 г. № 564 "Об утверждении Положения о составе и содержании проектов планировки территории, предусматривающих размещение одного или нескольких линейных объектов";
- Материалов генерального плана МО Крутовский сельсовет Щигровского района Курской области;
- Актуальные сведения ЕГРН;
- Материалы инженерных изысканий.

Цель разработки проекта планировки

- Определение границ формируемых земельных участков, планируемых для предоставления физическому или юридическому лицу для строительства линейного объекта;
- Обеспечение публичности и открытости градостроительных решений;
- Установление границ земельных участков, предназначенных для размещения объекта капитального строительства;
- Обеспечение процесса проектирования, строительства и ввода в эксплуатацию планируемого к размещению линейного объекта

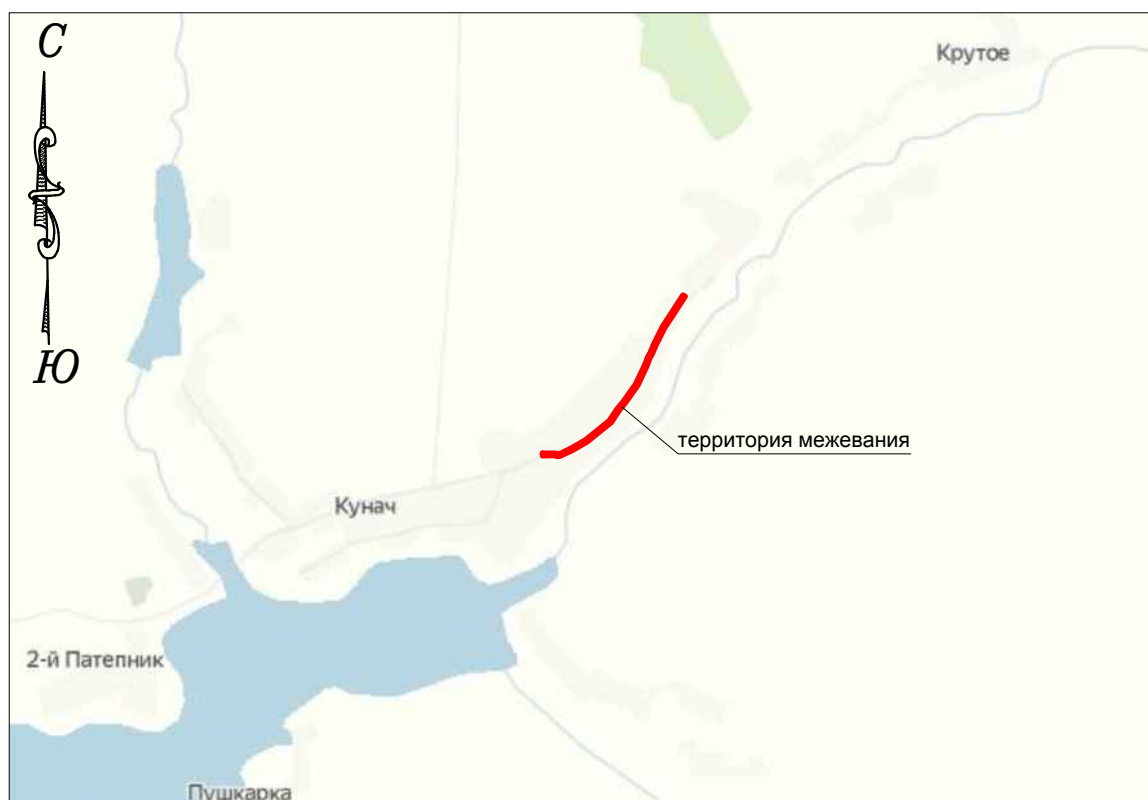
2.2 Сведения о линейном объекте и его характеристика

Проектом предусматривается строительство кольцевых сетей водоснабжения. Планируется прокладка сетей водоснабжения по улицам с подключением к существующим водозаборным сооружениям, решается вопрос пожаротушения (тушение пожара из пожарных гидрантов). В проекте предусмотрено подключение отдельных участков существующей сети к проектируемой.

Трасса проектируемых сетей водоснабжения проходит по д.Крутое от существующих водозаборных сетей. Схема предусматривает подключение к проектируемой сети отдельных участков существующей сети водоснабжения, находящихся в нормальном техническом состоянии. На всем своем протяжении трасса водопровода строительство осложнено существующими коммуникациями: подземный газопровод и наземными линии ЛЭП.

Сети водопровода размещаются в кадастровых кварталах: 46:28:090101 и 46:28:090602 на землях категории - земли населенных пунктов. Строительство предполагается в градостроительной зоне Ж (зона жилой застройки), зоне О (общественно-деловой застройки), ИТ (объектов инженерно-транспортной инфраструктуры). Запрашиваемый вид разрешенного использования согласно правил землепользования и застройки - коммунальное обслуживание. Площадь территории для строительства сети водопровода 8913 м², протяженность водопровода 882.00 м.

Ситуационный план



Сеть водоснабжения запроектирована из напорных полиэтиленовых труб ПЭ100 SDR17-110x6.6 «питьевая» по ГОСТ 18599-2001.

На сети водопровода предусматривается устройство круглых водопроводных колодцев из сборных ж/б элементов для размещения в них трубопроводной арматуры, пожарных гидрантов. Колодцы диаметром 1500 мм -- из сборных железобетонных элементов.

Наименование	Ед. изм	Кол-во	Удельное водопотребление л/сут	Q сут.мах м ³ /сут.	K сут.мах	Q сут.мах м ³ /сут.	K ч м ³ /час	Q ч мах
Население	Чел.	110	190	20.90	1.2	25.08	1.2x x4.5= =5.4	5.64
Лошади	гол	2	30.0			0.06	2.5	0.006
КРС	Гол.	2	50.0			0.10	2.5	0.01
Свиньи	Гол.	30	15.0			0.45	2.5	0.047
Птица	Гол.	500	1.00			0.50	2.5	0.52
Полив зеленых насаждений			50л/чел			5.50		0.688
Итого:						31.69		6.443
Неучтенные расходы 10% Q сут.						3.17		0.644
Всего:						34.86		7.087

2.3 Обоснование размещения линейного объекта с учётом особых условий использования территорий и мероприятий по сохранению объектов культурного наследия и капитального строительства.

В соответствии со статьей 1 Градостроительного Кодекса РФ зонами с особыми условиями использования территорий называются охранные, санитарно-защитные зоны, зоны охраны объектов культурного наследия (памятников истории и культуры) народов Российской Федерации, водоохранные зоны, зоны охраны источников питьевого водоснабжения, зоны охраняемых объектов, иные зоны, устанавливаемые в соответствии с законодательством Российской Федерации.

Зоны особо охраняемых территорий.

По данным департамента экологической безопасности и природопользования Курской области, в перечне действующих ООПТ регионального и местного значения на территории Курской области, на планируемой территории особо охраняемые природные территории регионального значения отсутствуют.

Зоны выделенные по условиям охраны объектов культурного наследия.

На проектируемой территории нет объектов включенных в перечень объектов культурного наследия Курской области (регионального значения и выявленных объектов культурного наследия, представляющих историческую, научную, художественную или иную культурную ценность. Схема границ территорий объектов культурного наследия не разрабатывалась.

Мероприятий по защите сохраняемых объектов капитального строительства, существующих и строящихся на момент подготовки проекта планировки территории, а также объектов капитального строительства, планируемых к строительству в соответствии с ранее утвержденной документацией по планировке территории, от возможного негативного воздействия в связи с размещением линейных объектов, проектом не предусматриваются так как строительство не оказывает влияния на существующий и планируемые объекты капитального строительства.

Перечень координат характерных точек границ зон планируемого
размещения линейных объектов

№	X	Y
1	432 813,820	1 339 722,078
2	432 814,097	1 339 775,353
3	432 810,460	1 339 780,320
4	432 810,462	1 339 787,802
5	432 834,007	1 339 836,258
6	432 866,947	1 339 892,835
7	432 942,992	1 339 987,106
8	432 989,416	1 340 018,285
9	433 017,426	1 340 041,896
10	433 087,382	1 340 091,401
11	433 168,276	1 340 129,450
12	433 193,757	1 340 138,447
13	433 213,139	1 340 149,828
14	433 241,570	1 340 161,548
15	433 313,945	1 340 196,915
16	433 440,963	1 340 279,333
17	433 435,522	1 340 287,724
18	433 309,011	1 340 205,634
19	433 237,181	1 340 170,533
20	433 206,959	1 340 158,017
21	433 189,925	1 340 147,706
22	433 164,513	1 340 138,731
23	433 082,326	1 340 100,074
24	433 011,304	1 340 049,814
25	432 983,388	1 340 026,283
26	432 936,160	1 339 994,564
27	432 858,687	1 339 898,522
28	432 825,014	1 339 840,686
29	432 800,472	1 339 789,788
30	432 800,472	1 339 777,991
31	432 804,149	1 339 772,968
32	432 803,870	1 339 721,993

2.4 Мероприятия по защите от чрезвычайных ситуаций природного и техногенного характера мероприятия по гражданской обороне.

В целом, в связи с тем, что проект планировки территории разрабатывается для линейного объекта, в составе проектно-сметной документации на который не разрабатывается раздел «Перечень мероприятий по ГО, мероприятия по предупреждению ЧС природного и техногенного характера», в данном разделе даны основные положения документов, содержащих требования к производству работ, конструктивным и техническим решениям, в том числе устанавливаемые СНиП 2.01.51-90 «Инженерно-технические мероприятия гражданской обороны» в редакции СП165.1325800.2014;

- Защита населения от чрезвычайных ситуаций — это совокупность взаимоувязанных по времени, ресурсам и месту проведения мероприятий РСЧС, направленных на предотвращение или предельное снижение потерь населения и угрозы его жизни и здоровью от поражающих факторов и воздействий источников чрезвычайных ситуаций.

- Необходимость подготовки и осуществления мероприятий по защите населения от чрезвычайных ситуаций природного и техногенного характера обуславливается:

- риском для человека подвергнуться воздействию поражающих факторов стихийных бедствий, аварий, природных и техногенных катастроф;

- предоставленным законодательством правом людей на защиту жизни, здоровья и личного имущества в случае возникновения чрезвычайных ситуаций.

- Мероприятия защиты населения являются составной частью предупредительных мер и мер по ликвидации чрезвычайных ситуаций и, следовательно, выполняются как в превентивном (предупредительном), так и оперативном порядке с учетом возможных опасностей и угроз. При этом учитываются особенности расселения людей, природно-климатические и другие местные условия, а также экономические возможности по подготовке и реализации защитных мероприятий.

- Мероприятия по подготовке страны к защите населения проводятся по территориально-производственному принципу. Они осуществляются не только в связи с возможными чрезвычайными ситуациями природного и техногенного характера, но и в предвидении опасностей, возникающих при ведении военных действий или вследствие их, поскольку значительная часть этих мероприятий эффективна как в мирное, так и военное время.

- Меры по защите населения от чрезвычайных ситуаций осуществляются силами и средствами предприятий, учреждений, организаций, органов исполнительной власти субъектов Российской Федерации, на территории которых возможна или сложилась чрезвычайная ситуация.
- Комплекс мероприятий по защите населения включает:
- оповещение населения об опасности, его информирование о порядке действий в сложившихся чрезвычайных условиях;
- эвакуационные мероприятия;
- меры по инженерной защите населения;
- меры радиационной и химической защиты;
- медицинские мероприятия;
- подготовку населения в области защиты от чрезвычайных ситуаций.

Организация оповещения населения

Одно из главных мероприятий по защите населения от чрезвычайных ситуаций природного и техногенного характера — его своевременное оповещение и информирование о возникновении или угрозе возникновения какой-либо опасности. Оповестить население означает своевременно предупредить его о надвигающейся опасности и создавшейся обстановке, а также проинформировать о порядке поведения в этих условиях. Заранее установленные сигналы, распоряжения и информация относительно возникающих угроз и порядка поведения в создавшихся условиях доводятся в сжатые сроки до органов управления, должностных лиц и сил Единой государственной системы предупреждения и ликвидации чрезвычайных ситуаций. Ответственность за организацию и практическое осуществление оповещения несут руководители органов исполнительной власти соответствующего уровня.

В системе РСЧС порядок оповещения населения предусматривает сначала при любом характере опасности включение электрических сирен, прерывистый (завывающий) звук которых означает единый сигнал опасности — “Внимание всем!”. Услышав этот звук (сигнал), люди должны немедленно включить имеющиеся у них средства приема речевой информации — радиоточки, радиоприемники и телевизоры, чтобы прослушать информационные сообщения, а также рекомендации по поведению в сложившихся условиях. Речевая информация должна быть краткой, понятной и достаточно содержательной, позволяющей понять, что случилось и что следует делать.

Для решения задач оповещения на всех уровнях РСЧС создаются специальные системы централизованного оповещения (СЦО). В РСЧС системы оповещения имеют несколько уровней — федеральный, региональный, территориальный, местный и объектовый. Основными уровнями, связанными непосредственно с оповещением населения, являются территориальный, местный и объектовый. Система оповещения любого уровня РСЧС представляет собой организационно-техническое объединение оперативно-дежурных служб органов управления ГОЧС данного уровня, специальной аппаратуры и средств оповещения, а также каналов (линий) связи, обеспечивающих передачу команд управления и речевой информации в чрезвычайных ситуациях. Основным способом оповещения и информирования населения — передача речевых сообщений по сетям вещания. При этом используются радиотрансляционные сети, радиовещательные и телевизионные станции (независимо от форм собственности). Речевая информация передается населению с перерывом программ вещания длительностью не более 5 минут. Менее чем за 30 минут можно обеспечить оповещение 90,8% населения Российской Федерации, менее чем за 5 минут — 78,5%. До 2010 г. на территории Российской Федерации предусмотрена поэтапная реконструкция систем оповещения, что позволит повысить уровень защиты населения в чрезвычайных ситуациях.

Система оповещения района. Верхнее звено системы оповещения района, как правило, устанавливается в органе управления ГОЧС района, где организовано постоянное дежурство ответственных лиц.

Основным средством доведения до населения условного сигнала об опасности на территории Российской Федерации являются электрические сирены.

Они устанавливаются по территории городов и населенных пунктов с таким расчетом, чтобы обеспечить, по возможности, их сплошное звукопокрытие. Сирены наружной установки обеспечивают радиус эффективного звукопокрытия в городе порядка 300–400 м. При однократном включении аппаратуры управления электросирена отрабатывает 11 циклов (165 с), после чего автоматически отключается питание электродвигателя. Как правило, сети электросирен, созданные на определенной территории, управляются централизованно из одного пункта оповещения.

Другим эффективным элементом систем оповещения населения служат сети уличных громкоговорителей. Один громкоговоритель в условиях города или поселка при установке на уровне второго этажа, а сельского населенного пункта на столбе или опоре (наиболее типичный вариант установки) обеспечивает надежное доведение информации в пределах порядка 40–50 м вдоль улицы. Таким образом, чтобы озвучить только одну улицу, необходимо установить значительное количество громкоговорителей. Поэтому постоянно действующие сети уличных громкоговорителей развернуты, как правило, лишь в центре городов и на главных улицах. В отличие от электросирен, передающих лишь условный сигнал опасности, с помощью уличных громкоговорителей можно транслировать звук электросирен и осуществлять затем передачу речевых информационных сообщений. Тем не менее учитывается, что эффективная площадь озвучивания одного громкоговорителя в 1 000 раз меньше площади озвучивания от одной сирены.

В чрезвычайных ситуациях используются все виды оповещения: на основе перехвата программ вещания, который осуществляется соответствующими органами управления ГОЧС с помощью как специальной аппаратуры, электросирен, уличных громкоговорителей, мобильной связи, оповещения «по цепочке» с использованием посыльных.

Эвакуационные мероприятия

Эвакуация относится к основным способам защиты населения от чрезвычайных ситуаций, а в отдельных ситуациях (катастрофическое затопление, радиоактивное загрязнение местности) этот способ защиты является наиболее эффективным. Сущность эвакуации заключается в организованном перемещении населения и материальных ценностей в безопасные районы.

Виды эвакуации могут классифицироваться по разным признакам:

- видам опасности — эвакуация из зон возможного и реального химического, радиоактивного, биологического заражения (загрязнения), возможных сильных разрушений, возможного катастрофического затопления и других;
- способам эвакуации — различными видами транспорта, пешим порядком, комбинированным способом;
- удаленности — локальная (в пределах города, населенного пункта, района); местная (в границах субъекта Российской Федерации, муниципального образования); региональная (в границах федерального округа); государственная (в пределах Российской Федерации);

- временным показателям — временная (с возвращением на постоянное местожительство в течение нескольких суток); среднесрочная (до 1 месяца); продолжительная (более 1 месяца).

В зависимости от времени и сроков проведения выделяются следующие варианты эвакуации населения: упреждающая (заблаговременная) и экстренная.

Заблаговременная эвакуация населения опасных районов проводится в случае краткосрочного прогноза возможности возникновения запроектной аварии на потенциально опасных объектах или стихийного бедствия.

Экстренная эвакуация населения из опасного района — при возникновении чрезвычайной ситуации.

Необходимость эвакуации и сроки ее осуществления определяются комиссиями по чрезвычайным ситуациям. Основанием для принятия решения на проведение эвакуации является наличие угрозы жизни и здоровью людей, оцениваемой по заранее установленным для каждого вида опасностям критериям. Для кратковременного размещения эвакуированного населения предусмотрено использование служебно-бытовых помещений, клубов, пансионатов, лечебно-оздоровительных учреждений, туристических баз, домов отдыха, санаториев, а также садово-огороднических товариществ. В летнее время возможно кратковременное размещение в палатках.

Эвакуация осуществляется по производственно-территориальному принципу. Планирование, организация и проведение эвакуации населения возложены на эвакуационные органы и органы управления ГОЧС. Планы эвакуации являются частью планов действий по предупреждению и ликвидации чрезвычайных ситуаций природного и техногенного характера.

На все население, подлежащее эвакуации, по месту жительства, на предприятиях, в учреждениях и организациях составляются эвакуационные списки. Не занятые в производстве члены семей включаются в списки по месту работы главы семьи. Эвакуационные списки составляются заблаговременно.

Укрытие населения в защитных сооружениях

Укрытие населения в защитных сооружениях при возникновении чрезвычайных ситуаций мирного и военного времени имеет важное значение, особенно при возникновении трудностей и невозможности полной эвакуации населения из больших городов, а в сочетании с другими способами защиты обеспечивает снижение степени его поражения от всех возможных поражающих воздействий чрезвычайных ситуаций различного характера.

Защитное сооружение — это инженерное сооружение, предназначенное для укрытия людей, техники и имущества от опасностей, возникающих в результате аварий и катастроф на потенциально опасных объектах, опасных природных явлений в районах размещения этих объектов, а также от воздействия современных средств поражения.

Защитные сооружения классифицируются по:

- назначению — для укрытия техники и имущества; для защиты людей (убежища, противорадиационные укрытия, простейшие укрытия);
- конструкции – открытого типа (щели, траншеи); закрытого типа (убежища, противорадиационные укрытия).

Надежным способом защиты людей в чрезвычайных ситуациях мирного и военного времени являются убежища.

Убежища — это защитные сооружения, в которых в течение определенного времени обеспечиваются условия для укрытия людей с целью защиты от воздействия современных средств поражения, поражающих факторов природных и техногенных катастроф.

Для защиты населения от чрезвычайных ситуаций могут использоваться защитные сооружения гражданской обороны, которые создают необходимые условия для сохранения жизни и здоровья людей не только в условиях военного времени, но и чрезвычайных ситуациях различного характера. Они обеспечивают защиту при радиационных и химических авариях, задымлениях, катастрофических затоплениях, смерчах, ураганах и т. п.

В убежищах могут быть развернуты пункты жизнеобеспечения аварийно-спасательных формирований и населения: питания, обогрева, оказания медицинской помощи, сбора пострадавших и другие.

Наращивание фонда защитных сооружений осуществляется путем:

- освоения подземного пространства городов для размещения объектов социально-бытового, производственного и хозяйственного назначения с учетом возможности приспособления их для укрытия населения;
- постановки на учет и в случае необходимости дооборудования имеющихся подвальных и других заглубленных сооружений и помещений наземных зданий и сооружений, метрополитенов, приспособления горных выработок и естественных полостей для защиты населения и материальных средств;

- возведения в угрожаемый период недостающих защитных сооружений с упрощенным внутренним оборудованием и укрытий простейшего типа.
- В последнее время установлен также порядок использования защитных сооружений гражданской обороны. В мирное время они могут использоваться для нужд предприятий, учреждений, организаций и обслуживания населения. Предприятия, учреждения и организации, независимо от форм собственности, на балансе которых находятся защитные сооружения гражданской обороны, обеспечивают сохранность конструкций и оборудования, а также поддержание их в состоянии, необходимом для приведения в готовность к приему укрываемых в сроки до 12 часов. Учитывая, что защитные сооружения являются эффективной защитой населения от чрезвычайных ситуаций различного характера, федеральные органы исполнительной власти, органы исполнительной власти субъектов Российской Федерации, местного самоуправления, органы управления ГОЧС на всех уровнях, руководители предприятий должны планировать и осуществлять мероприятия по поддержанию в исправном состоянии имеющиеся защитные сооружения, готовности к использованию в установленные сроки, по дальнейшему накоплению защитных сооружений до требуемых объемов.

Использование средств индивидуальной защиты

Средства индивидуальной защиты (СИЗ) – это предмет или группы предметов, предназначенные для защиты (обеспечения безопасности) одного человека от радиоактивных, опасных химических и биологических веществ, а также светового излучения ядерного взрыва.

По назначению СИЗ подразделяется на средства индивидуальной защиты органов дыхания (СИЗОД) и средства защиты кожи (СЗК), принципу защитного действия — на средства индивидуальной защиты фильтрующего и изолирующего типов.

К средствам индивидуальной защиты органов дыхания относятся противогазы, респираторы и простейшие средства защиты типа противопыльных тканевых масок и ватно-марлевых повязок.

К средствам защиты кожи — специальная защитная одежда, изготавливаемая из прорезиненных и других тканей изолирующего типа, а также бытовая одежда из полиэтиленовых и других влаго- и пыленепроницаемых материалов.

Фильтрующие средства индивидуальной защиты обеспечивают защиту органов дыхания и кожи либо за счет поглощения вредных примесей, содержащихся в атмосфере окружающего воздуха, специальными химическими поглотителями, либо за счет осаждения крупных аэрозолей и твердых вредных примесей в атмосфере на мелкопористых тканевых материалах.

Средства защиты изолирующего типа производят защиту органов дыхания за счет подачи в организм человека чистого воздуха, получаемого с помощью автономных систем без использования для этих целей наружного воздуха. Защита кожи в данном случае обеспечивается полной ее изоляцией от окружающей среды.

Доступными для населения являются гражданские противогазы, которые накапливались и хранились на специальных складах для обеспечения защиты населения в военное время. Главное их предназначение — защита органов дыхания от отравляющих веществ и радиоактивной пыли. Это противогазы ГП-5 и ГП-7. Но они не обеспечивают защиту от ряда АХОВ, поэтому изготавливаются специальные патроны ДПГ-1 ДПГ-3 для защиты от аммиака, хлора, фосгена и других. Патрон защитный универсальный ПЗУ-К обеспечивает защиту органов дыхания как от окиси углерода, так и ряда АХОВ. Но выпуск дополнительных патронов в настоящее время крайне ограничен по причине отсутствия средств на их производство.

Задача федеральных органов исполнительной власти, органов исполнительной власти субъектов Российской Федерации, местного самоуправления, органов управления ГОЧС — обеспечение накопления необходимого количества средств индивидуальной защиты и своевременность их выдачи населению при возникновении чрезвычайных ситуаций.

Медицинские мероприятия по защите населения

Медицинские мероприятия по защите населения представляют собой комплекс мероприятий (организационных, лечебно-профилактических, санитарно-гигиенических и др.), направленных на предотвращение или ослабление поражающих воздействий чрезвычайных ситуаций на людей, оказание пострадавшим медицинской помощи, а также на обеспечение санитарно-эпидемиологического благополучия в районах чрезвычайных ситуаций и местах размещения эвакуированного населения.

Объем и характер проводимых мероприятий зависят от конкретных условий обстановки, особенностей поражающих факторов источника и самой чрезвычайной ситуации и включают в себя применение соответствующих профилактических и лечебных средств (радиозащитных препаратов, снижающих степень лучевого поражения; антидотов (противоядий) от химически опасных веществ; противобактериальных средств; дегазирующих, дезактивирующих и дезинфицирующих растворов; перевязочных и обезболивающих средств).

В состав медицинских средств индивидуальной защиты включены химические, химиотерапевтические, биологические препараты и перевязочные средства, предназначенные для предотвращения или ослабления воздействия на человека поражающих факторов источников и самих чрезвычайных ситуаций. Эти средства могут использоваться самостоятельно, либо в порядке взаимопомощи.

К табельным медицинским средствам индивидуальной защиты относятся аптечка индивидуальная АИ–2; индивидуальный противохимический пакет (ИПП–8, ИПП–10, ИПП–11); пакет перевязочный медицинский (ППМ).

2.5 Мероприятия по охране труда и пожарной безопасности.

В соответствии с действующим законодательством обязанности по обеспечению безопасных условий охраны труда в организации возлагаются на работодателя.

В организации, назначаются лица, ответственные за обеспечение охраны труда в пределах порученных им участков работ.

Пожарную безопасность на строительной площадке, участках работ и рабочих местах следует обеспечивать в соответствии с требованиями «Правил пожарной безопасности при производстве строительно-монтажных работ» ППБ 01-03.

Огнетушители должны всегда содержаться в исправном состоянии и располагаться на видном месте. Каждый огнетушитель, установленный на объекте, имеет порядковый номер, нанесенный на корпус белой краской.

Работающих необходимо обеспечить санитарно-гигиеническими и безопасными условиями труда с целью устранения производственного травматизма и профессиональных заболеваний. В зависимости от выполняемых работ рабочие должны быть обеспечены спецодеждой, спецобувью и средствами защиты.

Электробезопасность на строительной площадке, участках работ и рабочих местах должна обеспечиваться в соответствии с требованиями СНиП 12-03-01. Строительный мусор складировать в определенных местах с последующим вывозом.

При выполнении строительно-монтажных работ необходимо соблюдать правила, изложенные в: СНиП 12-03-01 «Безопасность труда в строительстве»; СНиП 12-04-02 «Безопасность труда в строительстве. Часть 2.

Для ведения работ на объекте рекомендуется применять инвентарные временные здания производственно-складского и административного назначения контейнерного типа, оборудованные системами противопожарной защиты.

Во всех инвентарных санитарно-бытовых помещениях должны находиться первичные средства пожаротушения (огнетушители).

Работающих необходимо обеспечить санитарно-гигиеническими и безопасными условиями труда с целью недопущения производственного травматизма и профессиональных заболеваний. В зависимости от выполняемых работ рабочие должны быть обеспечены спецодеждой, спецобувью и защитными средствами.

2.6 Мероприятия по охране окружающей среды.

Водопровод предназначен для транспортировки воды питьевого качества и поэтому относится к экологически безопасному объекту.

Подземный водопровод не является источником загрязнения окружающей среды.

Трубы из стали в ППУ изоляции относят к 4-му классу опасности по ГОСТ 12.1.005 При атмосферных условиях трубы не выделяют в окружающую среду токсичных веществ и не оказывают при непосредственном контакте вредного действия на организм человека.

Данным проектом не предусмотрены специальные мероприятия, обеспечивающие повышение экологичности трубопроводов и приведение к минимуму воздействия на окружающую среду путем применения прогрессивных конструкций, экологически безопасных материалов, а также эффективных средств в локализации отрицательных последствий при эксплуатационных отказах.

Охрана атмосферного воздуха от загрязнения.

В процессе эксплуатации водопровода, водопровод - вода не оказывает отрицательного влияния на атмосферу.

В колодцах по трассе предусмотрена отключающая запорная арматура, для возможности отключения и опорожнения водопровода при аварийно- ремонтных работах.

Охрана поверхностных и подземных вод от загрязнения и истощения.

Транспортируемая вода питьевого качества не оказывает вредного воздействия на грунтовые воды.

При испытании водопровода на герметичность после завершения строительства в качестве рабочего тела используется также вода питьевого качества, которая не оказывает вредного воздействия на грунтовые воды.

Основные проектные решения при рекультивации.

Проектом предусматривается технический этап рекультивации, включающий следующие мероприятия:

- снятие почвенно-растительного слоя грунта 0,3 м с трассы прокладки водопровода и складирование его во временные отвалы,
- обратная засыпка траншеи после укладки в нее трубопроводов,
- нанесение на место выемки почвенно-растительного слоя и планировка поверхности.

Техническая рекультивация выполняется строительно-монтажной организацией по мере прокладки газопровода без привлечения дополнительной техники.

2.7 Библиография

Постановление Госстроя России от 29 октября 2002 г. № 150 и включены в Систему нормативных документов в строительстве (СНиП 11-04-2003) постановлением Госстроя России от 27 февраля 2003 г. № 27 "Об утверждении инструкции о порядке разработки, согласования, экспертизы и утверждения градостроительной документации (в части не противоречащей Государственному Кодексу РФ от 29.12.2004 №190-ФЗ);

- Градостроительным кодексом Российской Федерации №190-ФЗ от 29.12.2004г. (в редакции от 07.03.2017г.);

- Земельным кодексом Российской Федерации №136-ФЗ от 25.10.2001г;

СП 42.13330.2011 Градостроительство. Планировка и застройка городских и сельских поселений. Актуализированная редакция СНиП 2.07.01-89*

- СНиП 11-04-2003 "инструкция о порядке разработки, согласования, экспертизы и утверждения градостроительной документации".
- Федеральный закон "О внесении изменений в градостроительный кодекс Российской Федерации и отдельные законодательные акты Российской Федерации в части вопросов территориального планирования " №41-ФЗ от 20.03.2011г.;
- ГОСТ Р 22.0.01-94 «Безопасность в чрезвычайных ситуациях. Основное положение»
- ГОСТ 22.3.03-97 «Безопасность в чрезвычайных ситуациях. Защита населения. Основные положения»
- ГОСТ Р 22.3.03-94 «Безопасность в чрезвычайных ситуациях. Защита населения. Основные положения»
- Сборник методик по прогнозированию возможных аварий, катастроф, стихийных бедствий в РСЧС.
- Приказ Ростехнадзора от 11.03.2013 N 96 "Об утверждении Федеральных норм и правил в области промышленной безопасности "Общие правила взрывобезопасности для взрывопожароопасных химических, нефтехимических и нефтеперерабатывающих производств" (Зарегистрировано в Минюсте России 16.04.2013 N 28138)
- Постановление Правительства РФ от 12.05.2017г. №564 "Об утверждении Положения о составе и содержании проектов планировки территории, предусматривающих размещение одного или нескольких линейных объектов".

2.8 Таблица регистрации изменений.

Таблица регистрации изменений								
Изм.	Номера листов (страниц)				Всего листов (страниц) в док.	Номер док.	Подп.	Дата
	изме-ненных	замене-нных	новых	анули-рованных				